

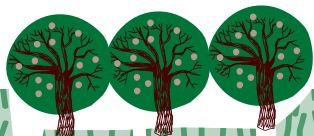
# ВАШ ВИНОГРАДНИК

## ДНЕВНИК-ПОМОЩНИК

пособие для планирования работ  
на винограднике

Ростов-на-Дону

 **ЕНИКС**  
2024



УДК 634.8  
ББК 42.36  
КТК 532  
В23

**В23**

Ваш виноградник : дневник-помощник : пособие для планирования работ на винограднике / сост. А. А. Волошановская. — Ростов н/Д : Феникс, 2024. — 56 с. : ил.

**ISBN 978-5-222-40178-1**

Дневник-помощник создан для планирования ваших работ на винограднике. Удобная форма издания даст возможность правильно организовать посадку винограда, контролировать и систематизировать уход за ним. Имея перед глазами общие рекомендации мероприятий в каждом месяце по разным направлениям ухода: подкормкам, обрезкам, борьбе с вредителями и профилактике заболеваний, — легко будет составить собственный календарь со списком дел на каждый день.

УДК 634.8  
ББК 42.36



Популярное издание

## **ВАШ ВИНОГРАДНИК. ДНЕВНИК-ПОМОЩНИК**

пособие для планирования работ на винограднике

Составитель: Анна Александровна Волошановская

Ответственный редактор  
Технический редактор

*Д. Волкова*  
*Г. Логвинова*

Формат 70 x 100 1/16. Бумага офсетная. Тираж 5000 экз. Заказ №

Издатель и Изготовитель: ООО «Феникс»

Юр. и факт. адрес: 344011, Россия, Ростовская обл.,  
г. Ростов-на-Дону, ул. Варфоломеева, 150.  
Тел./факс: (863) 261-89-50, 261-89-59.

Изготовлено в России. Дата изготовления: 08.2023. Срок годности не ограничен.

Отпечатано в ООО «Принт-М»

142300, Россия, Московская обл., г. Чехов, ул. Полиграфистов, 1 /  
Корпус Производственный Б, помещение 279, этаж 4.

**ISBN 978-5-222-40178-1**

© Волошановская А. А.,  
составление, 2023

© Оформление: ООО «Феникс», 2023

© Shutterstock.com, ил.





Виноградарство — древнейшее занятие человечества. Вспомните евангельскую притчу о виноградаре и его работниках; многочисленные мифы, в которых фигурирует виноград; росписи, мозаики, резьбу, изображающие его гроздья и листья. О виноградной лозе слагали стихи, виноградные гроздья — символ плодородия — украшали головные уборы невест.

Виноград неизменно пользуется любовью садоводов, виноделов, гурманов и просто любителей полакомиться вкусными, освежающими ягодами. О выращивании винограда задумываются многие, но не все представляют, как приняться за дело.

## *С чего начинать? Как спланировать виноградник?*

Чтобы правильно организовать работы на винограднике, необходимо все спланировать, ведь держать всю информацию в памяти очень сложно. Для этого предлагаем воспользоваться планировочным листом.

С чего же начать? Схематично представьте свой участок. Укажите направления сторон света, чтобы было понятно, где север, а где юг. Выберите подходящий масштаб, исходя из размеров вашего участка (к примеру, одна клеточка — 1 метр). Если у вас уже есть дом на участке, нанесите его на план, если нет — запланируйте его размещение. Далее отмечаем остальные постоянные строения, если они есть. Это могут быть баня, колодец, беседка, бак для воды, сарай. Если таковых еще нет, но планируется их строительство, то нужно подумать над их размещением на участке и нанести на план. Далее указываем на плане имеющиеся деревья, грядки, теплицы. Теперь пришло время спланировать виноградник.

Лучше всего виноград произрастает в безветренном и хорошо освещенном месте, поэтому выберите для виноградника южную, западную или юго-западную сторону вашего участка. Если уклон небольшой, то располагайте ряды вдоль склона, при уклоне больше 5° — поперек него, чтобы не допустить размывания грунта.

Хорошо, если неподалеку будут деревья, способные защитить виноградник от ветра. На песчаной почве лучшие соседи для винограда — осина, тополь; на черноземе — липа, акация, грецкий орех, вяз и ясень. Оптимальное расстояние между кустами винограда и деревьями — 6–7 м. Разбивая виноградник поблизости от построек, не забывайте, что между кустом винограда и стеной необходимо оставлять не менее 1,5 м.

Кусты винограда высаживайте рядами с севера на юг — в этом случае они будут равномерно освещаться солнечными лучами. Для низкорослых и среднерослых сортов рекомендуемое расстояние между рядами — 1,25–1,5 м, а для среднерослых — 1,75–2 м; для сильнорослых, изобильных сортов — от 2 м.

Расстояние между кустами тоже должно быть достаточным: 1,5–2 м (для сильнорослых сортов — около 3 м), иначе у растений будет слабый иммунитет, в итоге вы получите низкий урожай.

В первый год в качестве опор можно использовать колья, а на следующий год установите проволочную шпалеру: она не будет задерживать воздух и свет, что способствует быстрому росту побегов и в результате — обильному, высококачественному урожаю.

3



План участка



4









## ОСНОВНЫЕ ПРИЗНАКИ БОЛЕЗНЕЙ И ВРЕДИТЕЛЕЙ

Признаки	Возможные причины
Образование на тонких корнях клювиков, на толстых — желваков	Корневая форма филлоксеры
Наплывы на толстых корнях, рукавах и штамбе. Вначале наплывы мягкие, белые; затем твердеют и темнеют	Бактериальный рак
Образование галлов (вздутый наподобие бородавок) на нижней стороне листьев	Листовая форма филлоксеры
Подгрызание коры штамбика саженцев, черенков и выедание почек и зеленых побегов в холмиках	Хрущи-проволочники и ложнопроволочники
Повреждение и полное уничтожение соцветий, завязей и ягод	Гусеницы листоверток
Выедание почек ранней весной, скручивание и выгрызание листьев после развития побегов	Виноградная листовертка или люцерновый долгоносик
Покраснение листьев у окрашенных сортов, пожелтение листьев у белых сортов, появление паутинного опушения на нижней стороне листьев	Паутинный клещ
Появление бугорков на верхней стороне листа и густого опушения розового и коричневого цвета на нижней стороне листа в местах бугорков	Виноградный зудень (фитоптус)
Появление маслянистых пятен на верхней части листа, на нижней в пасмурную погоду проступает белый мучнистый налет; побурение и опадание соцветий; усыхание ягод	Милдью
Появление на листьях пепельного налета с запахом гнилой рыбы, на черешках — бурые полосы; растрескивание ягод до обнажения семян	Оидиум
Увядание и преждевременное покраснение ягод; мелкие белые склероции (сплетения грибницы в виде плотных комочков)	Белая гниль
Короткоузлие; пятнистое потемнение древесины; пожелтение листьев; выраженная мелкоягодность; усыхание рукавов	Пятнистый некроз
Короткоузлие; плохое вызревание и утончение побегов; мелкоягодность гроздей; пожелтение листовой пластинки (кроме жилок)	Хлороз и короткоузлие неинфекционные
Те же признаки, что при неинфекционной форме заболевания, но вдобавок наблюдаются пожелтение жилок листа, деформация листьев, двойные узлы, зигзаго-видные побеги	Хлороз и короткоузлие инфекционные
Преждевременное (в середине лета) покраснение листьев; замедление роста побегов; утолщение и хрупкость листовой пластинки	Бруннисура (краснуха)





# ЯНВАРЬ

В январе вам не придется заниматься активной деятельностью на винограднике. Воспользуйтесь этим временем, чтобы тщательно обдумать и распланировать посадки, проверить саженцы и при необходимости докупить недостающие.

Опилки заготавливают из расчета 3–4 кг на каждые 10 прививок.

## Важно:

1. Проведение настольной прививки винограда.
2. Планирование посадок.
3. Расчет необходимого количества саженцев.
4. Снегозадержание.

Подготовьте и приведите в порядок садовые инструменты, а также столбы, проволоку, якорные камни для шпалеры. Убедитесь, что у вас заготовлены необходимые удобрения и химикаты.

Проверьте колья для опор (возможно, их придется заострить) и мелкий инвентарь: грабли, секаторы, лопаты, ножи и пр. Сделайте ревизию емкостей для уборки винограда.

При температуре выше нуля в засушливых районах на юге не забывайте проводить влагозарядный полив.

Периодически проверяйте виноградную лозу и саженцы, лежащие на хранении.

При избыточном увлажнении проветривайте; при подсыхании перекладывайте пучки (меняйте местами верхние и нижние).

Если осенью вы заготовили привой и подвой, приведите прививку молодых (1–2-летних) кустов.

Не забывайте о снегозадержании, регулярно подгребайте снег с междурядий на холмики.

9



# Для записей



44





# ОКТАБРЬ

Осень в самом разгаре, и наступила шестая — последняя — фаза развития виноградного куста в этом сезоне, она продлится от физиологической зрелости до опадания листьев с лозы. Ягоды окончательно приобрели свойственную им окраску, количество сахара в них становится постоянным. Теперь ягоды легко отделяются от плодоножки; семена полностью созрели.

Саженцы выкапывают из школки, сортируют, связанные в пучки укладывают на зимнее хранение.

## Важно:

1. Окончание сбора урожая.
2. Рыхлая почва.
3. Заготовка лозы для размножения.

В октябре уделите внимание почве на винограднике: она уплотнилась, запасы влаги в ней на исходе. Позаботьтесь о том, чтобы почва могла получить и удержать всю влагу этого дождливого осеннего месяца: как следует прорыхлите ее на глубину не менее 20 см.

Когда опадут листья (обычно к концу месяца), укройте на зиму молодые кусты винограда: соорудите около них канавку, горизонтально (а не кольцом) уложите в нее вызревший однолетний прирост и засыпьте землей. Если вы живете в южных районах, слой земли составит 20–25 см; в северных областях высота «земляного одеяла» должна быть 35–40 см.

Кусты, которые летом были поражены зуднем, паутинным клещом и другими вредителями, предварительно надо обработать химикатами, параллельно проводя профилактику бактериального рака.

Срежьте подвойные лозы с маточных кустов, очистите их от усиков и пасынков, нарежьте на длинные черенки и уложите на хранение. Почву на их участке хорошо прорыхлите, внесите органические удобрения; отводки укройте одревесневшей лозой.

Если октябрь сухой, необходимо провести полив.

45

